

Guide d'installation de Bluetooth

| | |
|--|----|
| 1. Accéder aux fonctions Bluetooth..... | P2 |
| 2. Envoyer vCard via Bluetooth..... | P3 |
| 3. Accès commuté via Bluetooth..... | P5 |
| 4. Guide de dépannage des problèmes d'accès commuté..... | P6 |
| 5. Synchronisation Bluetooth..... | P7 |

Avant de commencer

- Assurez-vous que votre ordinateur est compatible avec Bluetooth.
- Lorsque vous utilisez le S750 comme modem via Bluetooth, vérifiez si votre ordinateur est compatible avec Bluetooth et prend en charge l'accès commuté via Bluetooth.
- Téléchargez et lisez le guide d'accès commuté via Bluetooth. Disponible dans la section 'Service' → 'Télécharger' sur <http://www.sanyo-mobile.com>
- Téléchargez et lisez le guide d'installation pour la synchronisation du S750. Disponible dans la section 'Service' → 'Télécharger' sur <http://www.sanyo-mobile.com>.

1. Accéder aux fonctions Bluetooth

Dans le menu de veille du S750, avancez à

Menu → Paramètres → Connectivité → Bluetooth



| Rubrique du menu | Explication |
|---------------------------|--|
| Éch. infos propriétaire | Pour échanger des informations vCard |
| Mains libres/Oreillettes | Pour utiliser un écouteur & micro Pour utiliser un écouteur & micro avec contrôleur |
| Réception mode de donn. | Pour recevoir des données d'un autre périphérique compatible Bluetooth * Uniquement les données vObject (vCard, vCalendar, vNote,) |
| Accès commuté | Pour utiliser le S750 comme modem |
| Mode transfert de fichier | Pour transférer des données via FTP entre le S750 et l'ordinateur |
| Paramètres de Bluetooth | Pour vérifier ou exécuter les paramètres de Bluetooth |

2. Envoyer vCard via Bluetooth

Vous pouvez envoyer des données vCard vers un autre téléphone portable. (Celui-ci doit être compatible avec Bluetooth.)

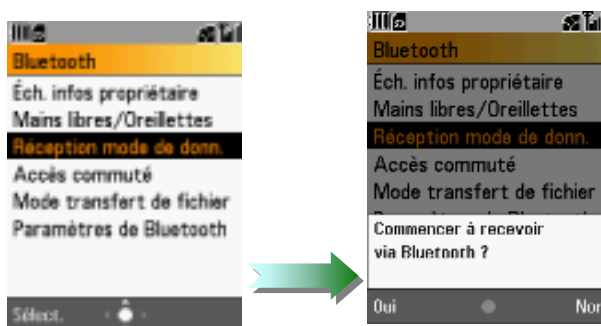
1. À partir du téléphone de l'expéditeur

Menu → Répertoire → Liste de contacts → Options → Envoyer vCard → Envoyer via Bluetooth



2. À partir du téléphone du destinataire

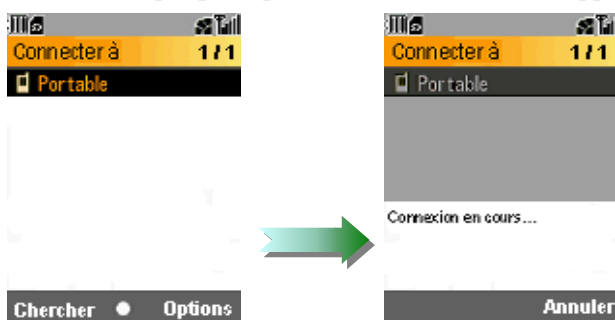
Menu → Paramètres → Connectivité → Bluetooth → Réception mode de donn. → Oui



3. L'expéditeur doit appuyer sur [Chercher] si le destinataire ne figure pas sur la liste de connexions.

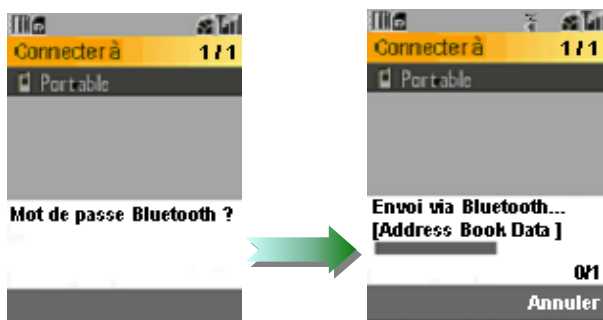


4. Sélectionnez un périphérique dans la liste affichée et appuyez sur OK.



*) Après la recherche d'un nouveau périphérique, vous pouvez l'ajouter à la liste de connexions en appuyant sur [Options] et en sélectionnant "Aj. à Liste Connexion". Vous pouvez choisir le périphérique à partir de la liste sans avoir à chercher à nouveau la prochaine fois.

5. Tapez le mot de passe Bluetooth et les données seront transmises.



*) Le **Mot de passe Bluetooth** (également appelé 'Clé' ou 'PIN') est utilisé pour autoriser une connexion entre 2 périphériques Bluetooth. Composez le même numéro (jusqu'à 8 chiffres) pour chaque périphérique. **Vous pouvez choisir n'importe quel mot de passe numérique à chaque connexion. Le mot de passe doit être ressaisi pour authentification à chaque connexion. N'oubliez pas que le mot de passe doit être identique chaque fois.**

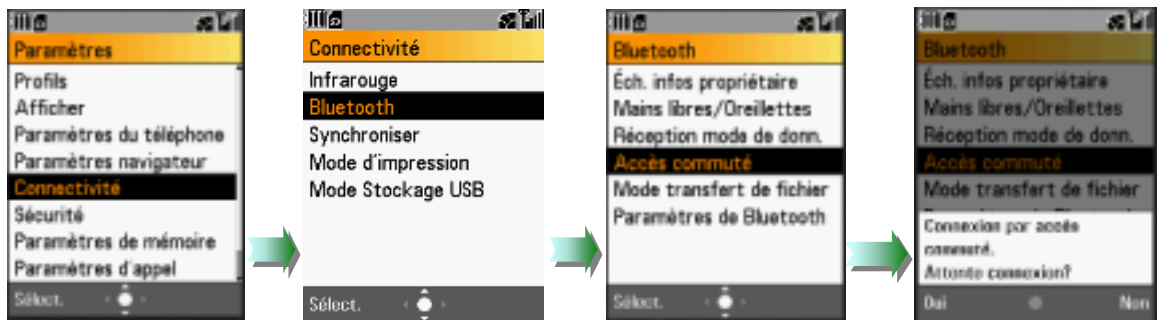
Le S750 attend 30 secondes le mot de passe de retour du périphérique avec lequel vous êtes connecté. Le périphérique avec lequel vous êtes connecté dispose de son propre délai d'expiration qui pourra être plus court que celui du S750 de sorte que vous devrez composer le mot de passe avant que le délai n'expire.

Si vous ne souhaitez pas vous préoccuper du mot de passe, dans l'affichage Paramètres de Bluetooth, vous pouvez le désactiver en sélectionnant "Mot de passe Bluetooth → ARRET".

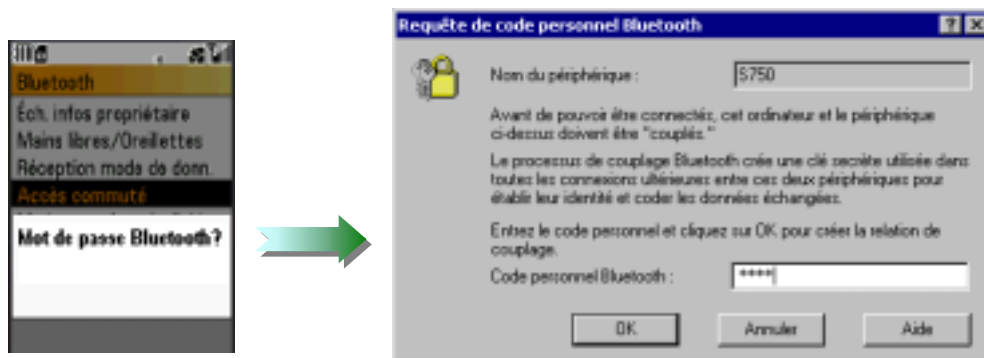
3. Accès commuté via Bluetooth


Votre ordinateur doit être compatible avec Bluetooth et prendre en charge l'accès commuté via Bluetooth.

1. Dans le menu de veille du S750, avancez à
Menu → Paramètres → Connectivité → Bluetooth → Accès commuté → Oui



2. Tapez le mot de passe sur le S750 et l'ordinateur.



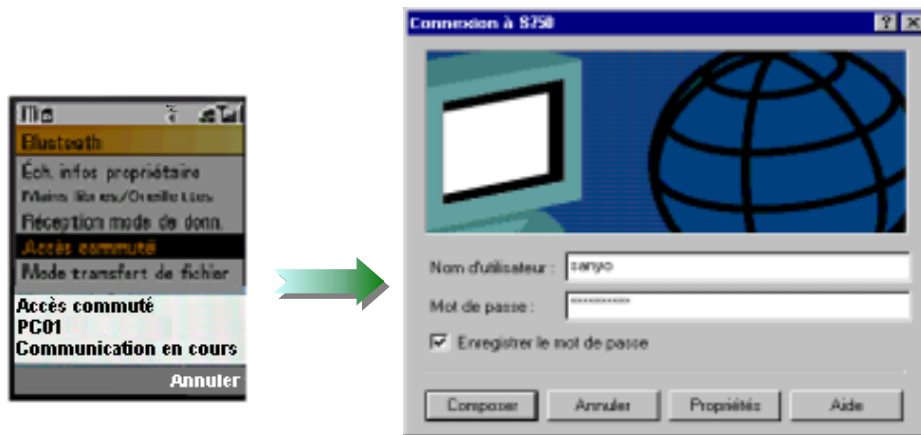
Si le raccordement entre le S750 et l'ordinateur est correctement établi, l'icône  apparaîtra en haut de l'écran du S750.

*) Le **Mot de passe Bluetooth** (également appelé 'Clé' ou 'PIN') est utilisé pour autoriser une connexion entre 2 périphériques Bluetooth. Composez le même numéro (jusqu'à 8 chiffres) pour chaque périphérique. **Vous pouvez choisir n'importe quel mot de passe numérique à chaque connexion. Le mot de passe doit être ressaisi pour authentification à chaque connexion. N'oubliez pas que le mot de passe doit être identique chaque fois.**

Le S750 attend 30 secondes le mot de passe de retour du périphérique avec lequel vous êtes connecté. Le périphérique avec lequel vous êtes connecté dispose de son propre délai d'expiration qui pourra être plus court que celui du S750 de sorte que vous devrez composer le mot de passe avant que le délai n'expire.


Si vous ne souhaitez pas vous préoccuper du mot de passe, dans l'affichage Paramètres de Bluetooth, vous pouvez le désactiver en sélectionnant "Mot de passe Bluetooth → ARRÊT".


3. Connectez-vous au réseau via votre ordinateur après avoir saisi les informations requises pour l'accès commuté. (Reportez-vous au guide d'accès commuté via Bluetooth)



4. Guide de dépannage des problèmes d'accès commuté

Si vous ne pouvez pas vous connecter au réseau via Bluetooth, vérifiez l'icône du statut Bluetooth sur le S750.

Statut1  Le problème peut venir du réseau Orange.

Statut2  Le problème peut venir du raccordement entre le périphérique Bluetooth et le S750.

Si vous ne pouvez pas résoudre les problèmes par vos propres moyens ou en vous reportant au guide d'utilisateur du S750, prenez contact avec un agent du service Orange en composant le numéro du service clientèle indiqué dans le guide de l'utilisateur du S750.

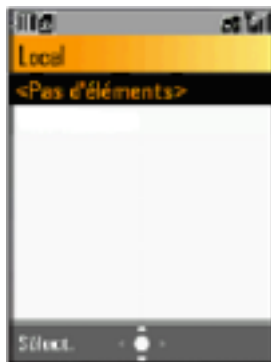
5. Synchronisation Bluetooth (Préparation de votre S750 pour la première fois)

1. Dans l'affichage de veille, avancez à

Menu → Paramètres → Connectivité → Synchroniser → Local



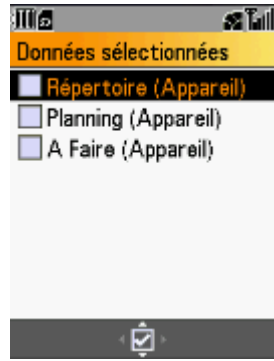
2. Sélectionnez <Pas d'éléments>



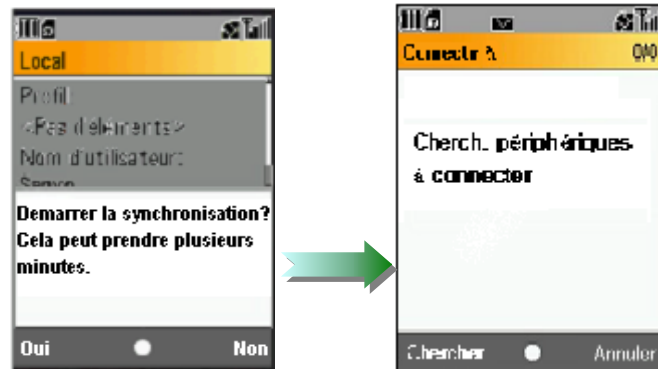
3. Après apparition de l'affichage de l'entrée Local, créez votre profil de synchronisation selon le tableau à l'étape 4 ci-dessous.




4. Entrez les données de profil requises selon les informations ci-dessous.

| <i>Élément</i> | <i>Action</i> | <i>Commentaires</i> |
|-------------------------------------|--|--|
| Profil | Tapez le nom du profil | Choix de l'utilisateur |
| Nom d'utilisateur | Tapez le nom d'utilisateur | Choix de l'utilisateur * Si vous avez tapé un "nom d'utilisateur" dans le paramètre Sécurité du logiciel "Intellisync for Sanyo", tapez le même nom ici. |
| Mot de passe | Tapez votre mot de passe *Le code pour modifier votre mot de passe est réglé par défaut à 9999. | Choix de l'utilisateur * Si vous avez tapé un "mot de passe" dans le paramètre Sécurité du logiciel "Intellisync for Sanyo", tapez le même mot de passe ici. |
| Méthode de communication | Sélectionnez Bluetooth | |
| Méthode | Sélectionnez la méthode | 1) Pour synchroniser les données de votre téléphone portable et de votre ordinateur. Choisissez le mode "Normal". 2) Pour réécrire des données existantes sur l'ordinateur connecté avec des données de votre téléphone portable. Choisissez le mode "Remplacer". |
| Données sélectionnées | Sélectionnez des données. | Choix de l'utilisateur  |
| Base de données (Répertoire) | ./PhoneBook (par défaut) | Il n'est pas nécessaire de modifier les réglages par défaut. Modifiez uniquement ce réglage en cas d'absolue nécessité. (Pour utilisateurs avancés) |
| Base de données (Planning) | ./Sch (par défaut) | |
| Base de données (A Faire) | ./ToDo (par défaut) | |

5. Sélectionnez Début → Oui → Chercher



6. Ensuite, allez sur votre ordinateur et ouvrez le logiciel “Intellisync for Sanyo”.
7. Confirmez les éléments cochés pour la synchronisation et procédez aux réglages requis (reportez-vous au guide d’installation pour la synchronisation), puis appuyez sur OK pour lancer la synchronisation.
* Si vous n’arrivez pas à synchroniser, ouvrez le menu “Configurer” dans “Intellisync for Sanyo” et assurez-vous que la connexion Bluetooth est sélectionnée ainsi que le port COM approprié.
8. Une fois lancée la synchronisation, l’icône  s’affiche sur votre S750.